

SOMMAIRE :

Rétrospective 2014
page 2

Brèves - News
page 4

Chantier Enseignement
page 5

Iris emblème bruxellois
page 6

Jeux de janvier :
Derrière les masques
page 8

**MENSUEL des
quartiers NOTRE-
DAME AUX NEIGES
et ROYAL
à Bruxelles**

Editeur responsable :

Christian Smets

Rue du Congrès 22

1000 Bruxelles

**christianneigesroyal@
yahoo.fr**

Le CANARD des NEIGES N°60 Janvier 2015

**On vous souhaite une année
meilleure que la précédente**



À Bruxelles il y a 100 ans

La ville est occupée par les Allemands depuis un peu plus de 130 jours (20 août 14). Le bourgmestre Adolphe Max qui tenait tête aux occupants a été arrêté et déporté en Allemagne. Il ne sera pas remplacé : ses fonctions seront exercées par le Collège. En outre, on crée vers cette même date une sorte de « Gross Brüssel » assemblée des bourgmestres des 19 communes, censée être présidée par celui... de Bruxelles afin de simplifier le dialogue entre les parties.



1er janvier 1915

Plus loin de chez nous

Le canon tonne en Flandre, en particulier dans la région de Nieupoort. Dunkerque est bombardée. Les armées s'affrontent en Champagne. André Citroën reçoit commande d'un million d'obus. Le premier Ministre grec se dit prêt à toute éventualité. Les Russes combattent les Turcs. Le Président américain s'inquiète pour la liberté de circulation sur les mers...



Renouveau, simple embellie ? Trop tôt pour juger

Un vaste hôtel s'est ouvert, quelques nouveaux commerces se sont installés, dont PAUL, (un seul a fermé entretemps), d'autres ont décidé d'ouvrir les samedis et quatre à cinq restaurants vous accueillent désormais le dimanche en soirée. Des friches sont occupées, d'autres chantiers sont en voie d'achèvement.

La rue de l'Enseignement fait peau neuve. Plusieurs commerçants nous disent que la différence est déjà sensible. Un quartier plus vivant et attractif en 2015 ? C'est notre souhait, même s'il n'est pas partagé par chacun, mais tant pis. Bonne année à tous les optimistes et positifs, bon déménagement aux autres.



Rétrospective 2014 du quartier

Si la conjoncture économique n'a guère évolué, le quartier a pourtant visiblement changé au cours de cette année. En ordre principal, cela est dû à la ré-occupation de trois points qui furent d'énormes chantiers. L'incidence sur la fréquentation de nos rues est absolument indéniable.



Les 3 gros chantiers terminés

Il s'agit du projet FORUM, le vaste îlot compris entre les rues de Louvain et de la Croix de fer, de l'ex Cité administrative et des anciens locaux du Soir. On pourrait y ajouter l'assez important immeuble faisant l'angle de la rue Royale et du Treurenberg, lui aussi totalement réoccupé par une fédération d'associations philanthropiques européennes. Autre lieu à présent bien vivant et fréquenté.

Forum : jadis Moniteur et Gendarmerie



La façade côté rue de la Presse face aux C.C.P.

Ce complexe est à présent occupé par la bibliothèque du Parlement fédéral et des deux comités de contrôle des services de police, d'une part, de renseignement d'autre part. Cela ne fait pas au total un personnel pléthorique. Les appartements proposés au coin de la rue du parlement ont trouvé assez rapidement preneurs, à l'inverse des surfaces commerciales qui demeurent vides. La rue de la Croix de Fer a été soigneusement réasphaltée. Résultat : le coin est à présent propre et net, mais guère plus vivant qu'avant.

Motel One : jadis groupe le Soir et C°

Gros îlot également avec entrée principale rue Royale et accès place de Louvain et rue de Ligne. Les travaux ont été rondement menés et l'hôtel ★★ inauguré au printemps dernier. Avec ses quelque 480 chambres, c'est l'un des plus grands de la ville, avec cour-jardin intérieure et finition extrêmement soignée. Détail intéressant : le complexe possède un vaste parking, géré par une société indépendante de l'hôtel (accès autos, photo ci-contre en haut, par la rue de Ligne, mais sortie piétons par la rue Royale à 50 m. du début de la rue de l'Enseignement.)



Le Motel vu dans l'immeuble d'en face.



Le gestionnaire propose en soirée des tarifs très démocratiques pour 4 à 5 h. de parking surveillé, ceci constitue une solution adéquate pour ceux qui vont au spectacle au cirque et souhaitent, avant ou après, manger un morceau ou prendre un verre chez nous. Considérable progrès.

Cité Administrative : PolFed

Depuis ce printemps plus de mille agents de la Police Fédérale se sont installés chez nous dans ce qui fut un grand corps mort. Des Cassandre nous ont menti en nous prédisant 1001 sirènes hurlantes à l'heure. Il n'en est absolument rien de l'avis général des commerçants et riverains. Ceci aussi amène pas mal de mouvement par ici, encore que chacun sait qu'un policier en service ne boit jamais. Berre confirme...



La fin du monde est proche !!!

Rue Royale plus vivante

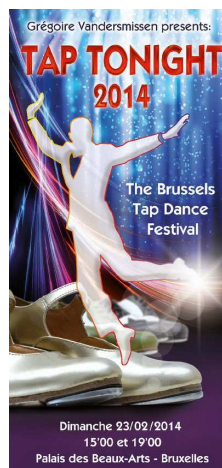
Tout ceci a déterminé des commerçants à ouvrir désormais les samedis, comme **BODART Opticiens** ou **ICI PARIS XL**, de sorte que l'aspect du court morceau de rue, entre Brialmont et Colonne, a bien changé en un an : plus aucun chantier visible en 2014 et une dizaine de beaux commerces à votre disposition les samedis.



Dans l'autre tronçon, après la rue du Congrès, ne subsiste qu'un chancre. Un comble : c'est l'hôtel Astoria, le Palace de l'époque de Léopold II. Je ne sais quel émir multimilliardaire allait nous en refaire la 8e merveille du monde, projets somptueux à l'appui. Rien ne bouge ; le joyau se détériore. Sinon, dans le quartier même subsistent deux chantiers de quelque importance : l'hôtel Knuyt de Vosmaer (qui n'est pas un hôtel) dont s'occupe l'entreprise DENYS, sérieuse référence ; reste celui d'un pâté de maisons place des Barricades, dont un proche voisin nous affirme qu'on y travaille bien Globalement tout ne va pas trop mal donc à ce point de vue.

Rétrospective quartier 2014 (suite)

Un peu plus de commerces sont désormais installés ici, mais trop de surfaces demeurent inoccupées, dont un nombre important appartenant à la Ville. Mme Marion Lemesre, échevine du commerce a annoncé une stratégie pour y remédier. Nous serons donc, je suppose, unanimes à espérer que ses propos soient suivis d'effet. Cependant certaines constatations posent question. Qu'en conclure ?



Deux événements majeurs

Pour notre grand bonheur, devenus depuis peu annuels dans le quartier et qui drainent des milliers de personnes dans nos rues.

Février : Tap Dance Festival



Sharon et Grégoire

Initiative de la Fred' Academy, l'école de danse de la rue de la Révolution, c'est une organisation très complète qui court sur tout un week-end avec une série de démonstrations à l'école et un spectacle au Palais des Beaux-Arts, dans la grande salle de musique avec deux représentations (matinée et soirée) et la présence de stars venues du monde entier. Chaque année, notre coin de Bruxelles devient la capitale mondiale

des « claquettes », qui, depuis « The Artist », connaissent un indéniable regain d'intérêt.

Mi - Août : Brussels Games Festival

Calendrier favorable : week-end de trois jours, mais météo capricieuse. Globalement l'abri naturel de la Galerie du Parlement et des après-midi acceptables ont sauvé cette deuxième édition qui a finalement recueilli un gros succès : plusieurs milliers de personnes (nous n'avons pas de chiffre exact).



Le vendredi 15 était consacré à une brocante aux jeux dans la Galerie : une 50ne d'exposants, des centaines de visiteurs. Cohue sympathique.

Le Festival se déroulait aussi sur une aire bien plus vaste : le Möllky se jouait dans une allée du Parc : plusieurs pistes. Beaucoup de joueurs, encore plus de badauds.

Cette fois, en plus de la Galerie, la totalité de la rue de l'Enseignement a été occupée par l'événement (une moitié l'an dernier) et la COCOF avait fourni de vastes tentes abritant parfaitement les joueurs. Même sous la pluie on y jouait ferme. Seuls grognements : elles cachaient partiellement certains établissements qui avaient ouvert pour l'occasion et les retombées économiques n'ont pas été égales pour chacun, ce qui nous concerne relativement peu. En tout cas, personne n'a regretté d'avoir ouvert ce jour là.



Talurekker : Tour du Monde

Cela fait 16 ans que Florence, la cheffropriétaire, l'organise avec succès : ces dernières années de mi-juillet à fin août, soit une vingtaine de jours ouvrables. Découverte de cuisines



proches ou lointaines. Il est plus que prudent de réserver si cela vous intéresse : 400 à 600 participants sur les 5 à 6 semaines.



Madou's Provence : cours de cuisine.

Cinquième année, 9 à 10 cours par an. Près de 200 participants cumulés : pas moyen de faire plus, la cuisine est comble. Des habitués et pas mal d'autres...



Total : 5.000 minimum

Globalement c'est le nombre de personnes que ces quatre activités ont amené dans le quartier et la liste n'est pas exhaustive. Jamais rien dans ce coin de bureaux ? Venez donc essayer quand vous voudrez.

Rétrospective 2014 : fin

Quasi plus rien pour la Musique

Sous les pressions quasi terroristes d'une infime minorité - précisons pour éviter les malentendus souvent voulus, que nous ne mettons PAS en cause ici le Comité d'Habitants, qui n'y est pour RIEN - quasi personne n'a cette année osé organiser le moindre concert. Même se terminant pour 22 h., même avec un nombre très raisonnable de décibels, ni dehors ni dedans. Navrant pour l'ambiance et le plaisir.

Le seul endroit à encore proposer de la musique live en cette fin 2014 est l'AZEB Café (les vendredis soir).



Et à part cela

Le printemps a vu l'ouverture de trois nouveaux commerces marquants et forts différents.

A côté de la boutique de gastronomie de Davoud au n°92 Enseignement, le BOUDDHAS BAR de Berre, figure mythique du quartier, qui propose des tapas du monde et organise parfois une dégustation ou l'autre, des huîtres par exemple. Souvent ambiance dehors et dedans. Sinon on a vu l'installation d'un excellent pâtissier, BRIAN JOYEUX qui fait plein de bonnes choses : gâteaux, viennoiseries, biscuits, confiseries, mais on en a déjà souvent parlé.

À l'angle des rues de l'Enseignement et du Moniteur s'est ouvert un magasin proposant une large gamme de produits portugais, dont des vins fort appréciés dans le quartier, mais pas que, bien loin de là. Le propriétaire a fait installer un magnifique éclairage nocturne qui embellit notablement l'aspect du coin en particulier lorsque la foule quitte le Cirque. Un plus considérable.

Puis, à l'automne, a débuté le chantier de la rue de l'Enseignement dont on vous parle page 5.



Sketch grotesque

Pour le feu d'artifice du 31 décembre on a eu droit à un épisode clownesque, digne du cirque, avec Mayeur, le nouveau maieur. Qu'est-ce qu'Yvan mal ses salades celui-là. Cela promet !



Démocratie communale

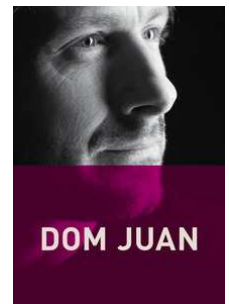
Madame Els Ampe, « échevine » de la Mobilité a annoncé la modification du sens de circulation des boulevards du centre ville le lendemain de sa mise en vigueur. Wat Else? C'est Clooney-sque. Décidément.

Brèves-News-Brèves-News-Brév

Théâtre Royal du Parc

À partir du 15 janvier, Don Juan de Molière est à l'affiche jusqu'au 14 février. Jouée pour la première fois en 1665, la pièce a 350 ans.

On pourra applaudir Bernard Yerlès dans le rôle-titre.



DOM JUAN

Boulangerie Paul : ouverture.



Travaux rondement menés : à côté de la statue de Brialmont, la vaste boutique et le salon de dégustation sont ouverts depuis le 18 décembre.

Nous reviendrons bientôt sur la saga de cette ancienne maison dont c'est la 6e adresse à 1000 Bruxelles. Rappelons que ces commerces ouvrent 7/7 jours, drainent généralement pas mal de monde et procurent une série d'emplois.

Mobilité : quadrature du Cercle

Madame Els Ampe est venue ce 23 décembre à l'hôtel du Congrès parler de ce qui va changer dans le Pentagone ces prochaines années en matière de déplacements. La volonté de la Ville est de dissuader le trafic automobile de transit dans le centre.

Idée louable en soi, mais nous ne voyons pas comment les voitures ainsi chassées des rues pourront faire autre chose que se rabattre sur la Petite Ceinture déjà sursaturée. Le projet est théoriquement louable mais ne fera que déplacer les difficultés.

Chantier rue de l'Enseignement : rénovation embellissement

En deux mots, pour ceux qui ne vivent pas ici : mi-septembre a été entamé un vaste chantier de rénovation de la voirie et des trottoirs de la rue de l'Enseignement (l'axe commercial vital du quartier où se trouve le Cirque royal) et des deux petites rues adjacentes : rues du Moniteur et de la Tribune. Les travaux sont censés se terminer à la mi-mars 2015. C'est assez spectaculaire.

Remarque préliminaire

Quels que soient les commentaires qui suivent, un point fait l'unanimité : la grande ouverture du responsable du chantier aux demandes des riverains et l'indiscutable professionnalisme des ouvriers qui y travaillent, le rythme soutenu auquel avancent les travaux : que des bons points déjà.

Schéma du chantier :

Phase I : réaménagement des trottoirs de la rue de l'Enseignement, terminé en six semaines.

Phase II : rénovation de la voirie de la rue entamée dès fin octobre.

Phase III : idem dans les rues perpendiculaires, Moniteur et Tribune. : encore à réaliser.

Le premier novembre, le réaménagement de la totalité des trottoirs de la rue de l'Enseignement était pratiquement terminé.

Le matériau utilisé est de la très belle pierre bleue du Hainaut, muni d'un ingénieux dispositif antidérapant.

Autant de gens, autant d'avis

Nous nous sommes amusés à écouter les avis de nombre de personnes concernées, tous riverains, habitants et commerçants. C'est assez drôle. On vous les livre en vrac, sans rien modifier, sans commentaire.

Je me figure très bien l'aspect que cela aura après.

Je me demande à quoi cela ressemblera quand ce sera fini.

Je me demande si c'était une réelle priorité, n'y avait-il pas plus urgent ?

Cela doit coûter très cher. Fallait-il vraiment faire tout cela ?

Ces énormes « oreilles » aux coins cela sert à quoi ?

Ce sera très beau quand ce sera fini.

Ces endroits difficilement accessibles nous causent un préjudice : des gens font demi-tour au début de la rue (un restaurateur)

Je pourrai mettre une ou deux tables en plus entourées de bacs à plantes Ce sera beau (un autre restaurateur).

Ces dalles de trottoir sont magnifiques.

Ces dalles seront casse-g... l'hiver.

Ces dalles sont poreuses : elles absorbent tout et seront vite moches.

C'est bien, nous aurons quelques arbres en plus.

On aurait pu en profiter pour élargir un rien les trottoirs. (Faisable).

Les passages pour piétons seront plus sûrs. C'est bien près d'une école.

Quelle poussière, ras-le bol.

Intelligent d'avoir fait ces travaux en dehors de la bonne saison des terrasses.

Avis « autorisés »

Le précédent chantier analogue avait été réalisé au coin Nord - Cultes - Gouvernement provisoire. Un voisin fait remarquer qu'il y a là des problèmes de virage pour les camions de Bruxelles Propreté et pour les livraisons.

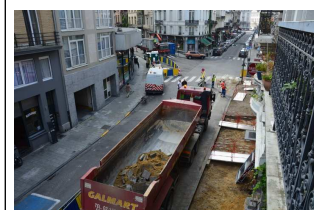
Une voix censée être autorisée dit que, avec l'actuelle échevine des Travaux publics, « C'était ça ou rien ». Si c'est exact, rendons hommage au profond sens de la démocratie de cette élue Serait- alors le bon moment de ressortir le slogan « Au Secours, la Droite revient »

Et VOUS qu'en pensez VOUS : le Canard est modérément POUR.



Le gros chantier début octobre

Ce n'est déjà plus qu'un lointain et mauvais souvenir.



Région de Bruxelles : emblème de l'IRIS

À coups de réformes successives de notre Constitution en quelque 40 ans, notre pays est devenu un état fédéral. Les entités fédérées sont six : 3 Communautés et 3 Régions. La Flandre a décidé de fusionner Communauté et Région : Au total donc : 1 + 6 - 1 = 6 parlements. Quatre nous concernent directement : Fédéral, Gouvernement flamand, Fédération Wallonie - Bruxelles, Région de Bruxelles - Capitale.

Le(s) siège(s) de trois d'entre elles sont dans le quartier. Nous avons déjà parlé du fédéral. Au tour à présent des Communautés, Régions et aussi de l'Iris, notre fleur.



Iris jaune, mais pas uniquement.



IRIS : la fleur

Famille de plantes à bulbes et à rhizomes comportant plus de 200 variétés. Les tons vont du jaune au bleu en passant par l'orange et le violet. Il y a tant d'espèces que la floraison s'étend sur toute la belle saison : d'avril à octobre et on la trouve dans pratiquement tout l'hémisphère nord.

Elle a été choisie comme symbole par le Québec en 1999 (iris bleu), mais était déjà celui de la Région de Bruxelles - Capitale (iris jaune). Elle est présente dans le quartier sur des drapeaux. Le portail de la région s'appelle IRISNET. Lors de la fête de la B.D., un ballon géant figure dans le cortège de la **BALLOONS DAY PARADE** et représente un iris jaune sur fond bleu. Enfin (*lire plus loin*), le Jardin botanique vous présente un joli **Jardin de l'Iris**.

Région de Bruxelles-Capitale

C'est bien entendu la nôtre, mais elle fait exception à la règle : son siège n'est pas dans notre quartier, mais rue du Lombard, dont Tintin a fait la notoriété.

Son enfantement fut plus que laborieux pour des motifs de sensibilités communautaires et le fœtus fut mis de longues années « au frigo ». Finalement l'accouchement se produisit le 12 janvier 1989 ; quelques mois plus tard, les Bruxellois élisaient pour la première fois leurs représentants. Elle a à présent son propre parlement (89 élus) et son gouvernement composé d'un Ministre-Président et de quatre Ministres (deux francophones et deux néerlandophones, bilinguisme oblige).

Totalement enclavée en région flamande, elle couvre le territoire des 19 communes qu'elle « chapeaute » et occupe une super-

ficie de 161 km². Selon les derniers chiffres disponibles, sa population est d'environ 1.100.000 habitants (Ville de Bruxelles 157.000).

Les principales compétences de la région sont les transports en commun, les grandes voiries, la politique du logement, la lutte contre le chômage, l'environnement, y compris la lutte contre la pollution atmosphérique et la préservation de la nature.

Bruxelles : capitale verte

Ce dernier point n'est pas anodin, parce que, même si vous n'en êtes pas conscients, vous vivez dans une des capitales les plus vertes du monde avec plus de 10% soit plus de 16 km² : forêt de Soignes, Bois de la Cambre, innombrables parcs., comme par exemple tout le long de la vallée de la Woluwe. Merci Léopold II.

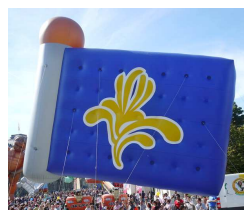
Communauté française

Son emblème était le Coq Hardi wallon voisinant avec l'Iris jaune de Bruxelles. Ces derniers ont disparu depuis que l'entité fédérée a pris le nom (25 mai 2011), contesté par certains mouvements flamands, de Fédération Wallonie - Bruxelles. Elle a adopté un drapeau au design moins parlant mais plus contemporain. Deuxième du pays en importance après la Communauté flamande, elle est compétente pour environ 40% de la population belge, soit un peu moins de 4 millions et demi de personnes : quasi 3.500.000 en Wallonie et un peu moins d'un million à Bruxelles.

Si le siège de la Région Wallonne est installé à Namur, tous les organes de décision de la Communauté française sont établis dans notre quartier.



Notre emblématique iris jaune



Logos : ancien et nouveau.



FÉDÉRATION WALLONIE-BRUXELLES



Partant de la place Surllet de Chokier, il suffit de prendre la rue de la Croix de Fer et d'obliquer rue Royale jusqu'au coin de la rue de la Loi pour voir les trois.

Le Gouvernement

Il est installé place Surllet, derrière la statue de la Brabançonne et face à la place Madou. Très vaste, l'immeuble s'étend le long des rues de la Croix de Fer et du Congrès. C'est de cette dernière qu'on peut observer une curiosité architecturale du bâtiment : on aperçoit encore des morceaux de l'immeuble ancien d'origine, phagocyté par l'immeuble résolument moderniste actuel. Les Ministres régionaux entrent et sortent habituellement par la rue du Congrès et il est fréquent de les voir dîner dans le quartier. Le plus gros poste budgétaire qu'ils gèrent est l'enseignement en langue française, du maternel à l'universitaire.



L'ancien hôtel (l'hôtel Knuyt de Vosmaer et la Colonne sont bien visibles au fond à droite). La façade actuelle est illustrée au bas de la page 6.

Le Greffe : Hôtel Torrington

Partie intégrante du Palais de la nation, au n°4-6 de la rue de la Loi, il remonte à la période autrichienne et fut restauré et transformé en 1816 (début de la période hollandaise) pour devenir un ministère, puis incendié 14 ans plus tard, lors des Journées de Septembre 1830 qui chassèrent les Hollandais.



***Hôtel Torrington
Hôtel du Greffe.***

Il est réparé et à nouveau rénové pour devenir, en 1834, la résidence de

fonction du Ministre de l'Intérieur.

Depuis 1975, il héberge les services de la Communauté française de Belgique.

Il sera une fois encore, profondément transformé et rénové en deux phases de 1988 à 1991.

Sauf grosse erreur ou ignorance de notre part, cet Hôtel est actuellement l'unique empiètement d'une autorité régionale dans un îlot compact exclusivement occupé par l'autorité fédérale : Parlement, chancellerie du Premier Ministre, Maison des Parlementaires, etc.

Le Parlement : Hôtel de Ligne

Au n°12 de la rue Royale, à l'angle de la rue des Colonies, il termine un ensemble architectural datant de 1780 (période de Charles de Lorraine). À l'origine il est la propriété du Comte de Lannoy avant de passer à l'illustre famille princière des Ligne. Magnifiquement restauré (ce travail a obtenu un prix international) à la fin du siècle dernier, il accueille le Parlement de la Communauté et 4 salles de commission. Il a été inauguré le 27 septembre 2001, jour de la fête de la communauté française. L'éclairage nocturne est très réussi : à voir.



Retour à l'Iris : son jardin.

Excellent but de promenade, mais à la saison de floraison des iris bien entendu, il se situe, pour oser le dire ainsi, au bas de la partie haute du Jardin Botanique, en bordure du boulevard Saint-Lazare.

Inauguré en 1995, il est le coin le plus récent du Jardin restauré. Étonnant lieu de calme et de repos pourvu de nombreux bancs, il est entouré d'arbres remarquables. D'une conception « à la française », il est conçu sur un plan hexagonal. En son centre une petite pièce d'eau peuplée d'iris et dominée par un joli groupe sculpté : *Jeune Fille sauvée des Eaux* du sculpteur Edmond Lefever (1839 - 1911)

À voir absolument de mai à juillet en longeant l'Orange-rie et son jardin des sculptures, puis prendre un sentier étroit en pente qui longe le plus vieil arbre du parc qui est vraiment extraordinaire.



JEUX : avec un mois d'avance : masques, Rio, riez, etc...

JEU 1 (phonétique)

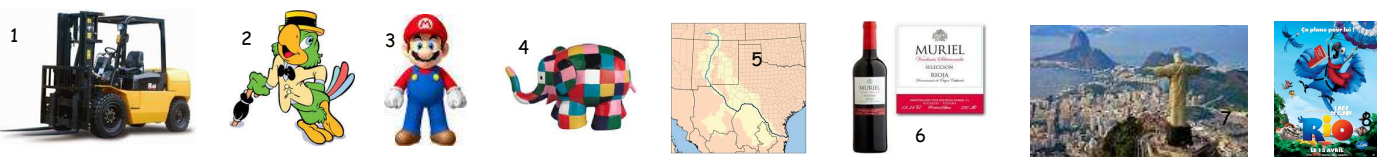
Commençant par Masque

- 1 Porte-bonheur, fétiche.
- 2 Accoutrement grotesque
- 3 Genre, sexe
- 4 Vague remontant un fleuve
- 5 Sur les cils
- 6 Fromage italien

JEU 2 : Titres de films (américains et français) avec le mot marié(e) ou mariage en français ou anglais dans le TITRE.

- 1 Avec M. Jobert et J.P. Belmondo
- 2 Avec Catherine Frot et Didier Bourdon
- 3 Avec Don Taylor et Liz Taylor
- 4 Avec Brigitte Bardot et Micheline Presle
5. Avec Julia Roberts et Richard Gere.

JEU 3 : RIO devant dedans derrière ou tout court. Nom propres ou noms communs, un adjectif. Au 5, on cherche le nom du fleuve en bleu.



JEU 4 : noms de personnes Ri , ou à Ri, ...

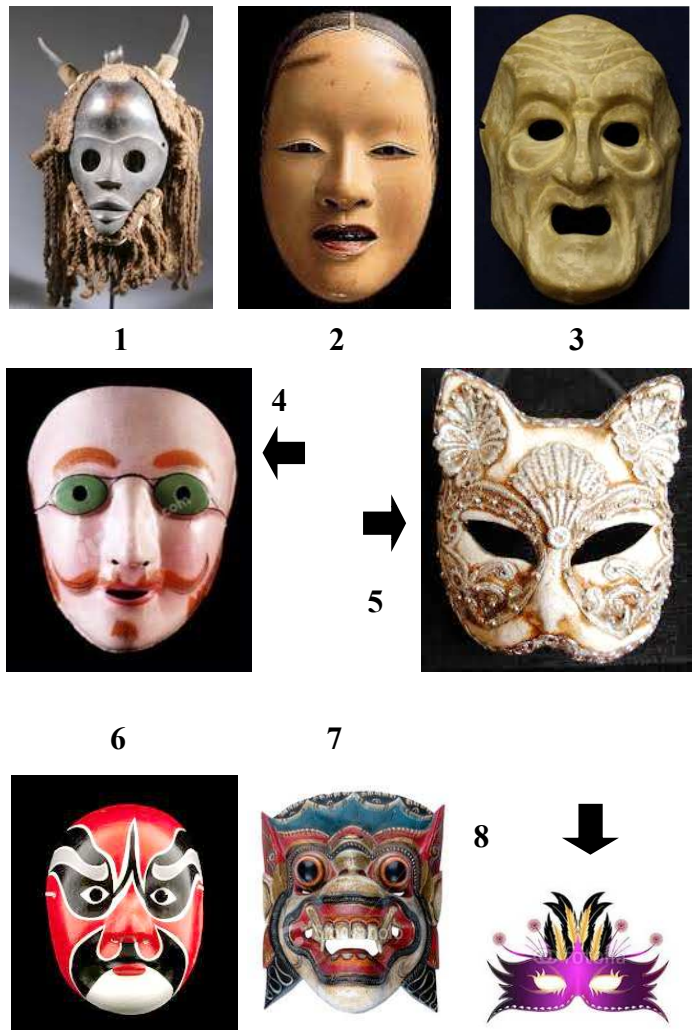
RI, ARI phonétique, devant ou dedans

Définitions tordues, rien que pour vous ennuyer.
Des gens très connus, mais dits à la française, quelle que soit leur origine

- 1 Acteur américain : la suite de Mata pousse vigou-reusement sur le bouton de votre porte.
- 2 Femme d'état U.S.A : l'ex-président américain s'est bien marré (ne voyez là aucune grivoiserie dans le bureau ovale)
- 3 Riche héritière : capitale d'Europe + chaîne inter-nationale d'hôtels
- 4 Best-seller : on l'oppose généralement au pot de fer.
- 5 Titre de Dessin animé : elle ouvre son parapluie et son nom de famille commence par un prêtre d'Orient

JEU 5 : sous le MASQUE

Rendez à chaque pays (ou continent) son masque
Indonésie, Afrique, Grèce, Japon, Chine, Brésil, Italie, Belgique.



JEU 6 : Fichu créatif.

Une phrase ou mini-texte commençant par

Derrière mon (ou un ou le) Masque...

Il y a.... À vous de jouer...

Sincère, paradoxal ou drôle, à votre gré.

Surprenez-nous, défoulez-vous, tentez de sortir des sentiers battus.